

DENEMARKEN NATUURPARELS RONDREIS



© NORD/VESTKYSTEN — © METTE JOHNSEN

DENMARK
THE LAND OF
**EVERYDAY
WONDER**

ERVAAR THE DANISH SEN

De routes op de regiopagina's zijn klikbaar en brengen je direct naar Routiq. Zodra je een account aanmaakt (gratis) kun je de betreffende routes zien, volgen en direct navigeren met de Routiq app. Andere routevinders die je op weg kunnen helpen zijn AllTrails en Naviki.

Ga je liever zonder eigen kampeergerei op pad? Tussen de overnachtingstips staan campings waar je kunt kiezen voor glamping (g) en kampeershutten en/of luxere accommodaties anders dan tenten (k).



SØNDERJYLLAND



Waar het bos de zee kust

Nergens in Denemarken ben je verder dan 52 kilometer van de kust. In Sønderjylland is de zee zelfs altijd dichtbij. Maar liefst **drie zeeën** omgeven de regio in het zuiden van Jutland. Vooral Nationaal Park De Waddensee is bijzonder: UNESCO Werelderfgoed met unieke natuur en wildlife. Geniet van oestersafari's, laat je betoveren door de Sort Sol 'dans' van tot wel een miljoen vogels en trek eropuit voor onvergetelijke natuurexcursies.

Mis de **Waddeneilanden** in het Nationaal Park De Waddensee niet. Rømø is het allergrootste. Je rijdt er comfortabel via een dam naartoe en vindt er de breedste zandstranden van Europa – tot wel 3 kilometer diep. Rijd met je eigen auto over het strand – onvergetelijk –, ga vliegeren of lekker uitwaaien in de zilte zeelucht. Must see het Rømø Kite Festival, het grootste Kite Festival van Scandinavië waarbij ontelbare vliegers tegelijk de lucht in gaan.

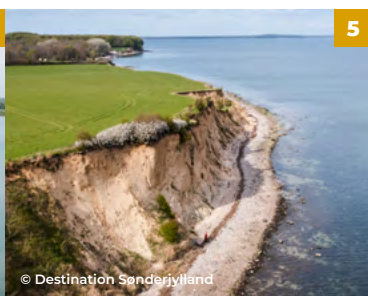
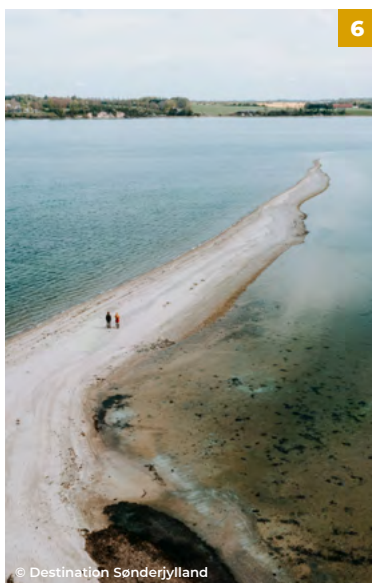
Gendarmstien. Wandel door de mooiste landschappen, langs **fjorden** en prachtige kustlijnen en laat je inspireren door de historie die Sønderjylland, eens deel van Duitsland, extra speciaal maakt. Het Gendarmenpad (Gendarmstien op z'n Deens) is gecertificeerd als 'Leading Quality Trail – Best of Europe' dankzij de afwisselende landschappen, natuurlijke trekpleisters, prachtige uitzichten, cultuurgeschiedenis en bezienswaardigheden. Met de volledige route (84 km) kom je vanzelf langs de Stensigmosø Klint en begin of eindig je de tocht dichtbij het schitterende schiereiland Kegnæs, waar mooie campings liggen. Nog een aanrader in de buurt: de Taksensand Fyr. Zijn gave plek op een stenen sokkel op het strand maakt 'm anders dan al zijn Deense soortgenoten en leverde de vuurtoren zelfs een filmrol op.

Delen van het Gendarmenpad volgen, kan ook. Met de 'Minibreak on Gendarmstien' bijvoorbeeld kun je verblijven (en ontspannen!) in het mooie Alsik Hotel & Spa, terwijl een taxi voor je klaarstaat om je te droppen op een locatie naar keuze, waar vandaan je terug wandelt naar het hotel in Sønderborg. Heerlijk ter afwisseling van het kamperen. Ook mooi: de **Coast to Coast** fietsroute – van het charmante stadje Aabenraa aan het prachtige Aabenraa Fjord aan de oostkust tot aan Waddeneiland Rømø in het westen.

Overnachtingstips de gezellige Hygge Lake camping met kampvuren, BBQ pit, SUP- en kajakverhuur en sauna, de prachtig aan de Vemmingbund baai gelegen Gammelmark Strand Camping met zwembad en directe ligging aan het Gendarmenpad (g, k), en de familie vriendelijke, aan zee gelegen Gåsevig Strand Camping (k) met kajakverhuur en wateractiviteiten.

Direct naar de Sønderjylland campings

Lees meer over Sønderjylland



VADEHAVSKYSTEN



Deense Wadden en eilanden

Breng nog meer tijd door aan de schilderachtige westkust van Zuid-Jutland. De betoverende Deense Waddenzee en haar eilanden geven een instant vakantiegevoel. Het overgrote deel van **Fanø** bijvoorbeeld, is puur natuur. Zelfs in het hoogseizoen heb je daardoor een deel van die natuur op dit Waddeneiland vaak even helemaal voor jezelf. Bijna dan, want het kan zijn dat je moet delen met zeehonden, herten en konijnen. Surfen, een dagje strand, paardrijden, blokarten, vliegeren, een amber safari waarbij je – met gids – op zoek gaat naar Deens goud, of de 'Big Five' beklimmen en genieten van het uitzicht vanaf deze hoge duinen nodigen je uit om nog meer in de natuur te zijn.

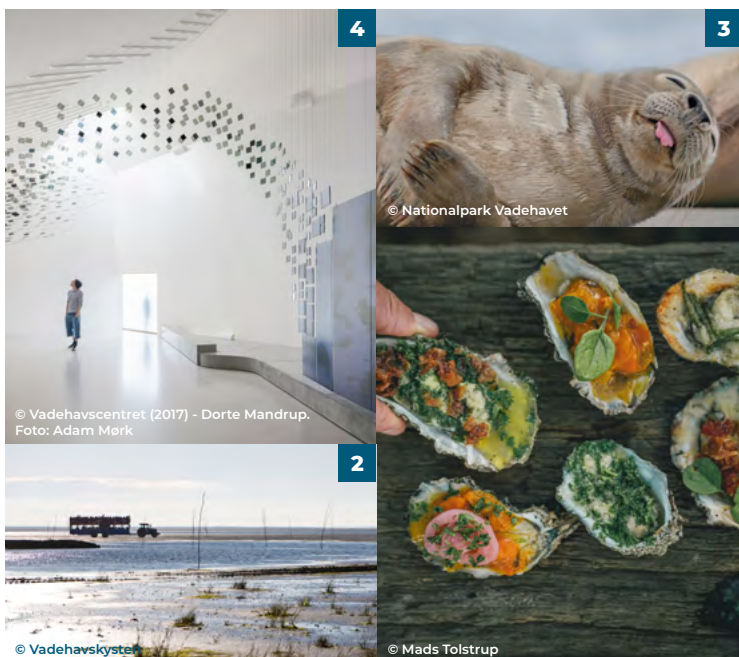
Mandø is een Waddeneiland voor wie graag van de gebaande paden reist. De tractorbusreis naar dit kleinste Waddeneiland is net zo speciaal als het gevoel op het eiland zelf - dat je met zo'n dertig vaste bewoners deelt. De bewoners, natuur en vogels hebben hier allen hun eigen ritme, waar je bijna vanzelf in meegaat.

TIP Loop tijdens eb vanaf Mandø naar de Koresand zandplaat, waar je op afstand een zeehondenreservaat kunt observeren of speur er naar amber.

Door de hele Waddenzee-omgeving zijn, met en zonder de Waddeneilanden als mooie stop, prachtige routes uitgelegd, zoals de **Vikings and the Wadden Sea** Panorama Route. Hij brengt je in 28 kilometer van Ribe – de oudste stad van Scandinavië en rijk aan Vikinghistorie – via de adembenemende kustlijn en Nationaal Park De Waddenzee weer terug naar Ribe.

Toptips in Ribe: het museum Ribes Vikinger, een avondstads-wandeling met de Nachtwacht (gratis), het Ribe VikingeCenter openluchtmuseum en het Vadehavscintret waarmee je Nationaal Park De Waddenzee het beste verkent en waar je direct zeehonden- of oestersafari's en natuurexcursies kunt boeken.

Overnachtingstips de jaarrond geopende Ribe Camping met zwembad (g, k), de voor wandel- en fietstochten centraal en dichtbij de Waddenzee gelegen Darum Camping (k), en de op Fanø gelegen Rødgaard Camping (g, k) waar je ook mooie, gloednieuwe glamping tenten vindt.



**Direct naar de
Vadehavskysten campings**

**Lees meer over
Vadehavskysten**



LIMFJORD EN HIMMERLAND



Fjorden, kliffen en fossielen

Vanaf Zuid-Jutland rijd je via de 'ijstijdlijn' over grofweg het midden van Jutland naar Limfjord en Himmerland, waar je nog meer sporen en zelfs **fossielen** van heel lang geleden kunt vinden. Onderweg merk je misschien al op dat de westelijke landschappen vlakker zijn, terwijl het oosten glooiend is, 'uitgeslepen' door massa's ijs.

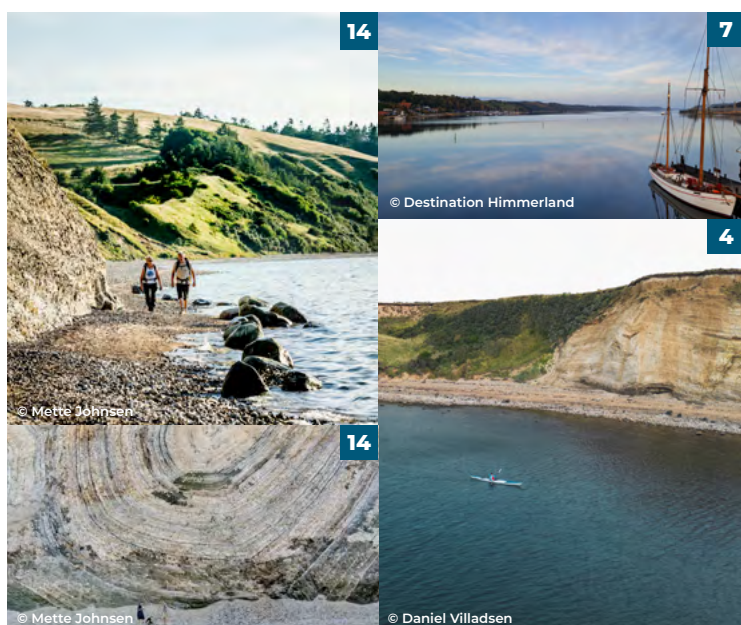
IJstijdlandschappen, ruige kliffen, wildlife- en oestersafari's en prachtige fjorden en stranden waar je naar fossielen kunt zoeken wisselen elkaar af. Onvergetelijke fjordroutes nemen je mee langs de magnifieke kustlijnen, zoals de **Mariager Fjordruten** (route 32) langs het mooie Mariager Fjord en de **Ertebølleruten** (Trail of Ertebølle) langs het uitgestrekte Limfjord. Heb je de tijd? De **Limfjordsruten**, beter bekend als Nationale Fietsroute 12, gaat het gehele Limfjord rond en van kust tot kust – helemaal van de noordoostkust van Denemarken tot aan de Noordzeekust in het westen. Je maakt heel wat kilometers, 628 stuks om preciezer te zijn, maar met zo'n uitzicht gaan die bijna vanzelf.

In het Limfjord liggen negen schitterende eilanden om te ontdekken. Ze zijn door de korte overtochten - van soms maar een paar minuten - ontzettend leuk voor unieke dagtochten. Of misschien wel iedere dag een nieuwe tocht! Het autovrije Livø, Venø met zijn kortste veerboottocht van 2-3 minuten, Mors met zijn Blue Lagoon, de 61 meter hoge Hanklit en de bijna op het puntje van Mors gelegen Feggeklit klif en Fur – het zijn allen aanraders. In zo'n 22 kilometer fiets je met de **Fur Rondt** route heel het eiland rond. Zo kom je vanzelf langs de 'Moler' kliffen en de hoogtepunten: Knudeklint en Steilklippe – niet te missen kliffen waar je naar oeroude fossielen kunt zoeken. In het Fur Museum kun je zien wat er zoal gevonden is op Fur, tot wel 55 miljoen jaar oud!

De fjorden worden versierd door 168 kilometers strand en ruige **kliffen**. Ook al vraagt het uitzicht veel van je aandacht, vergeet ook niet naar de grond te kijken. Misschien vind je zelf wel een fossiel. Rond het Mariager Fjord worden er vooral fossielen gevonden bij Katbjerg Odde, de stranden van Bramslev Bakker en langs de kustlijn ten oosten van 'The City of Roses' - Mariager. Voor georganiseerde fossielen tours kun je terecht bij het Fossil- og Molermuseet en het Fur Museum.

Andere natuuractiviteiten om niet te missen: kajak bij volle maan, ga op oester-, schelpdieren-, of zeehondensafari en maak een safari te paard of per oude turftrein in natuurgebied Lille Vildmose met elanden, herten, wilde zwijnen en roofvogels.

Overnachtingstips de kleinschalige Fur Camping (g, k) ligt 400 meter van het strand met de Knudeklint klif waar je op fossielenjacht kunt. Humlum Camping (k) ligt direct aan het Limfjord en heeft in het hoogseizoen een waterspeelpark. Alleen al voor de next level glamping 'Fjordbobler' met panoramisch uitzicht over het Mariager Fjord wil je de Mariager Camping (g, k) even opzoeken.



Direct naar de Limfjord en Himmerland campings

Lees meer over Limfjord en Himmerland



NORDJYLLAND



Het mooie noorden

Na het binnenland met zijn prachtige fjorden reis je naar de Top van Denemarken met zijn hoogtoppen en door de laatste ijstijd gevormde **ijstijdlandschappen**. De natuur in Noord-Jutland is groots en meeslepend. En uniek. In natuurgebied Jyske Ås vind je bijna veertig heuveltoppen – lang, lang geleden uitgeslepen door massa's ijs - boven de 100 meter. Een ultiem wandelgebied waarbij je inspanning tot de top(pen) wordt beloond met mooie vergezichten.

Nog meer mooie uitzichtpunten volgen onderweg naar Frederikshavn. Het Bangsbo Fort laat je wegdromen in de weidse verte over deze havenstad en het Kattegat. De drie kilometer lange Pikkerbakken klif, ontstaan tijdens de ijstijd, geeft eveneens fantastisch uitzicht. Bij helder weer kun je zo ver kijken, dat je Læsø ziet liggen. Trek vooral genoeg tijd uit om dit eiland te ervaren. Vanuit Frederikshavn pak je de veerboot.

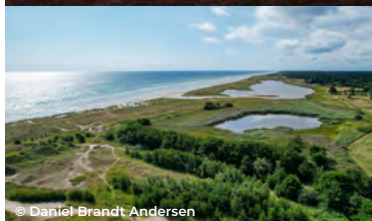
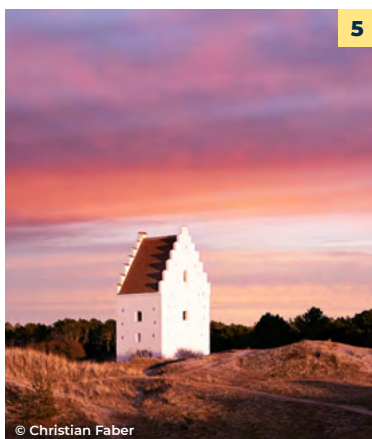
Læsø is het grootste eiland in het Kattegat en bekend om zijn zoutwinning en unieke zeegrasdaken die zo'n 350 jaar meegaan. Grappig weetje: in de Noorse mythologie wordt Læsø genoemd als feestplaats voor de Noorse goden. De route **Læsø Rundt** neemt je in zo'n vijftig kilometer mee langs de belangrijkste highlights: de Læsø-stenen, het fotogenieke Hedvigs Hus - met traditioneel - zeegrasdak, Læsø Museum en Læsø Salt Museum.

Een mooie route vanuit Frederikshavn is **De Groene Route** (Den Grønne Tur), gemarkeerd middels '707' borden. Langs de volledige route staan vogelobservatietorens. Vogelspotters komen nog meer in hun sas met **The Route of Birds of Prey**. Buizerds en adelaars maken je tocht mogelijk nog mooier terwijl je door duinlandschappen en groene plantages fietst. Ook hoogtepunt Råbjerg Mile ligt op de route. Trek tijd uit om deze gigantische wandelende duin te verkennen. Op zijn eigen tempo schuift 'ie elk jaar vijftien meter op richting Grenen, het noordelijkste puntje van Denemarken.

Door de hoeveelheid zand en uitgestrektheid wordt Råbjerg Mile de Woestijn van Denemarken genoemd. Zand in je schoenen kun je niet vermijden tijdens een tocht over de 'mijl', maar in ruil daarvoor word je begroet door een schouwspel dat je nergens anders in de Deense natuur vindt. Het hele gebied rondom Grenen en Skagen, de noordelijkste Deense plaats, wordt beïnvloed door zandmigratie. De bijna door zand verzwolgen Den Tilsandede Kirk kerk is er direct bewijs van - alleen de kerktoeren siert nog de vele vakantiekiekjes die er worden gemaakt. Grenen is op zichzelf een bijzonder natuurverschijnsel: twee zeeën botsen er op elkaar. Je kunt het zelf zien, én voelen.

Fotostoptip Palmestranden bij Frederikshavn. 's Zomers geven palmbomen dit witte zandstrand tijdelijk een exotischer tintje.

Overnachtingstips Nibe Camping (k) direct aan het Limfjord. De Asaa Camping (g, k) met zwembad, centraal tussen Aalborg – Denemarkens vierde stad - en Frederikshavn in. De goed gewaardeerde Hedebo Strand Camping (k): direct aan het strand en check de voorwaarden: tot max. 3 kinderen verblijven er gratis in week 27 (28 juni – 5 juli 2024).



Direct naar de Nordjylland campings

Lees meer over Nordjylland

AARHUS REGIO



Groot outdoorparadijs

Één met de natuur word je in **Djursland** – de regio in de ‘Neus van Denemarken’, op drie kwartier rijden van Aarhus. Nationaal Park Mols Bjerge, prachtige kliffen en het Randers Fjord wisselen elkaar hier af met tijdloze stadjes en cultuurhistorie.

Het noorden van Djursland ontdek je met de **Djursland Trail** die start – of eindigt – in Udbyhøj, dichtbij het Randers Fjord. **Leuke belevenis:** het fjord kun je op twee plaatsen oversteken. Rol aan boord op de kleinste autoveerboot van Denemarken en steek het fjord over met de oudste nationale veerdienst met koninklijke vergunning (teruggaand tot 1610, toen Koning Christian 4 het gebied bezat): de Ragna Møllerup-Voer Færge. Of pak de enige kabelveerboot van het land: Udbyhøj Kabelfærge.

De 80 kilometer lange **Mols-Bjerge wandelroute** (Mols Bjerge-stien) neemt je mee langs alles wat je niet mag missen in Zuid-Djursland en slingert door het dooijlandschap van Nationaal Park Mols Bjerge. Je begint met een ‘bergetappe’ langs Deense minibergen die 137 meter boven zeeniveau uitsteken tussen het charmante plaatsje Ebeltoft (even stoppen voor een pauze) en de kustlijn aan de Kalø Vig baai. Onderweg geniet je van het prachtige uitzicht van en over de Kalø kasteelruïne, kom je langs het grootste meer van Djursland, sta je bovenop Jernhatten en wandel je over een – gepensioneerde - spoorlijn. Zandstranden, bossen en mooie uitzichtpunten passeer je ook. De route bestaat uit vier etappes van elk ongeveer 20 kilometer, maar als dat te veel is, kun je de routes halverwege halveren en de borden volgen die een kortere weg aangeven. Wie juist de route langer wil maken, combineert de Noord- en Zuid-Djursland route met de volledige **Djurslandstien** (169 km).

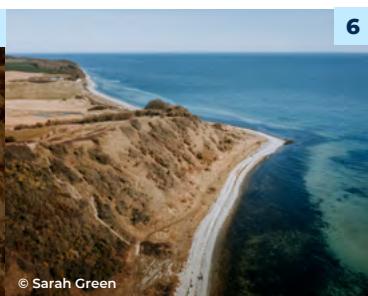
Wist je... dat er veel overeenkomsten zijn met de plaatsnamen in Djursland en de namen in Tolkien zijn fantasieboeken? Hjelm Dyb bijvoorbeeld is de letterlijke vertaling van Tolkiens Helm’s Deep. Vanaf de 49 meter hoge Jernhatten heb je het mooiste uitzicht over dit water en het gelijknamige eiland Hjelm. Bonus: langs de hele kustlijn van Djurslands’ neus komen bruinvissen vaak tot dichtbij de waterkant, ze lijken net zo nieuwsgierig naar jou als jij naar hen.

Meer naar het westen van de Aarhus Regio wacht je een ander outdoorparadijs, **Søhøjlandet**: het Merenhoogland. Dit hoogstgelegen natuurgebied van Denemarken is vol charmerende landschappen met bossen, heidevelden en omringd door heuvels en mooie meren die aansluiten op de langste rivier van het land, de Gudenå. Perfect voor een actieve vakantie! Nog meer naar het westen ligt ‘s werelds grootste kalksteenmijn: Mønsted Kalkgruber. Ga op ontdekking in het labrynt van tunnels, duik in de historie en ervaar prachtige natuur met ondergrondse meren op meer dan vijftig meter onder de grond.

Overnachtingstips de prachtig gelegen Blushøj Camping (k) in Djursland met zeezicht kampeerplekken ligt in de directe nabijheid van Nationaal Park Mols Bjerge. De gelaagde Terrassen Camping (g, k) midden in het Søhøjlandet heeft prachtig meerzigt en een fijn zwembad. De boscamping Randers City Camp (k) – met zwembad - ligt centraal tussen Djursland en Søhøjlandet in.

**Direct naar de campings
in de Aarhus Regio**

**Lees meer over de
Aarhus Regio**



FUNEN



Funen en de eilanden

Via de Grote Beltbrug bereik je de volgende bestemming: de **Tuin van Denemarken**, Funen. Start in Noord-Funen bij de natuurparel Fynshoved. Wandel het Hindsholm schiereiland rond om deze mooie 25 meter hoge kliffen te zien. De kortst mogelijke route is een paar kilometer, en verlengopties zijn er volop. Nationale fietsroutes 41 en 42 bijvoorbeeld. En hoe klinkt een dagje op een **onbewoond eiland**? Bijzonder en onvergetelijk is de reis naar en over Æbelø.

Vervoer er naartoe is er niet. Je waadt vanaf de **'Parkeringsplads Ebbevej'** parkeerplaats anderhalve kilometer door kniehoog water (heuphoogte bij vloed), terwijl je palen in het water volgt die de weg wijzen naar Æbelø Holm. Dit savanne-achtige eilandje steek je over, om daarna nogmaals door het water te lopen, todat je de Brådet-zandplaat bereikt, die leidt naar Æbelø. De hele route tot aan Æbelø is 4 km.

Neem waterschoenen mee en zoek de getijden^[1] op, zodat je tijdens eb wandelt. Het duurt zo'n zeven uur voordat het tij weer laag is. Volop tijd dus om de natuur te verkennen. Leg je handdoek op het zachte zand, geniet van een meegebrachte picknick en loop naar de Æbelø Fur vuurtoren. Laat je verrassen door wat er onderweg op je pad komt. Vogels, damherten, bruinvissen en moeflons voelen zich op en rond Æbelø thuis. De tocht rondom het eiland is nog eens 7 km. Alles bij elkaar een fantastische dagtocht voor geofende wandelaars.

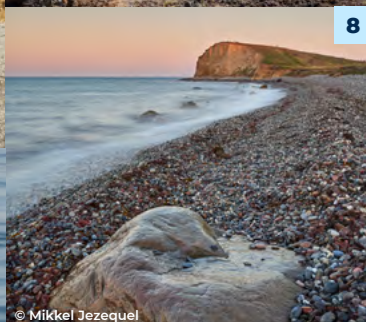
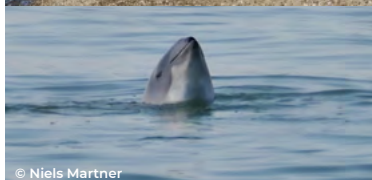
In het zuiden van Funen, rond Svanninge Bakker, wachten de Funense Alpen. Ontdek ze bijvoorbeeld met de **Horne, Dyreborg og Bøjden** route. Onderweg naar het zuiden ben je gelijk dichtbij het Helnæs schiereiland en de Sønderby Klint klif. Een mooie dagtocht! Aan de zuidelijke kustlijn van Funen vind je ook de veerboten naar de Zuid-Funense eilandarchipel. Heel het gebied is verklaard tot **UNESCO Global Geopark The South Fyn Archipelago**. Een stijging van de zeespiegel creëerde dit 'verdronken' ijs-tijdlandschap waar over de afgelopen 10.000 jaar talloze natuurverschijnselen zijn gevormd.

Verken de archipel door de veerboot te pakken vanuit de charmante stadjes Faaborg of Svendborg naar het prachtige eiland Ærø, of rijd naar Tåsinge en Langeland. Ongekende eilandcharme en prachtige natuur wachten op je. Zo geniet je op Ærø van de Voderup Klint klif en fantastisch uitzicht bij Vejsnæs Nakke. Op Langeland zijn Dovns Klint, Gulstav Klint en de wilde paarden niet te missen highlights. Wandel van Bagenkop via Dovns Klint naar Gulstav Klint. Onderweg passeer je dan gelijk het Gulstav Mose vogelreservaat en de wilde paarden. Nog een aanrader: Ristinge Klint. Voor wie het Geopark graag uitgebreider verkent, is **Øhavsstien** dé route.

Overnachtingstips vanaf de Falsled Strand Camping (g, k) kajak je door de Zuid-Funense Archipel en ben je niet ver van de Sønderby Klint, Helnæs, de Funense Alpen en Faaborg. Emmerbølle Strand Camping (k) op Langeland heeft onder meer kampeerplekken direct aan het strand, een zwembad, en een sauna en bubbelbad met zeezicht. De Vejlby Fed Strand Camping (g, k) - met zwembad - is een fijne uitvalsbasis aan zee voor de Æbelø-tocht.

Direct naar de Funen campings

Lees meer over Funen



WEST-SEELAND



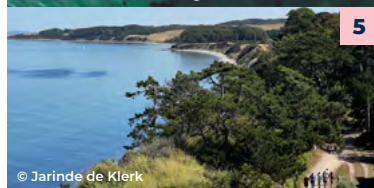
Gemaakt door de ijstijd

Fjorden, stranden, ijstijdlandschappen, glooiende heuvels met wijngaarden en eilandhoppen naar – bijna - onbewoonde eilanden. De natuur in West-Seeland komt tevoorschijn op prachtige plekken en op verrassende manieren. Des te meer je de hoofdwegen verlaat, des te mooier worden de details die je ziet. Je stopt vast voor een foto, onderweg naar **Røsnæs** bijvoorbeeld.

Dit niet te missen hoogtepunt werd zo'n 18.000 jaar geleden gevormd door de ijstijd en is nu een schilderachtig schiereiland tussen het Kalundborg Fjord en het water van de Sejerøbugten in. Vanaf de Røsnæs Fyr vuurtoren heb je schitterend uitzicht over het gebied. Strek vooral je benen op de wandelpaden er omheen die reiken tot de fotogenieke kustlijn. De route **Røsnæs Rundt** brengt je in 24 kilometer langs de mooiste plekken. Kortere delen van de route kiezen, kan ook.

Hoe zo'n landschap tot stand komt? Destijds schoot een gletsjer uit de Oostzee door de Grote Belt omhoog. De gletsjer duwde grote stukken bevroren aarde voor zich uit. Toen het ijs eenmaal smolt, liet het een reeks boogvormige grondmorenen achter. Røsnæs is het oostelijke deel van zo'n grondmoreen en loopt onder water helemaal door tot de noordpunt van Funen. De zuidkust van Røsnæs heeft steile hellingen en kliffen tot zo'n dertig meter hoog, terwijl de noordkust vlakker is. Wat ze gemeen hebben, zijn de rotsen die de migratie van het ijs vertellen en de klei in de grond: één van de redenen waardoor het gebied zo aantrekkelijk is voor wijnboeren. Lokale wijnen vind je hier in overvloed!

Nog meer in de sporen van de ijstijd treed je met de **IJstijdroute, Istidsruten** op z'n Deens. Verdeeld over vijf etappes en - maximaal - 390 kilometers ga je langs fjorden, havenplaatsen waar vandaan je kunt eilandhoppen naar de eilandparels voor de kust en steeds weer ervaar je wisselende landschappen. Onderweg kun je wijnproeven, Vikingenhistorie beleven en bijtanken in gezellige stadjes of wegdromen bij het nooit vervelende uitzicht over zee.



Eilanduitjes

Zet ze op de planning: de natuurlijke eilanden zijn stuk voor stuk charmant. Vanuit Havnsø pak je de ferry naar het - bijna onbewoonde - Nekselø en Sejerø. Vanuit Holbæk pak je de boot naar Orø in het Isefjord, dat je op zijn snelst in een dag rondwandelt. Tot slot zijn er de kleine eilanden Agersø en Omø, in het midden van de Grote Belt. Vanuit Stignæs Havn vaar je er naartoe.

Overnachtingstips de jaarrond geopende CampOne Holbæk Fjord camping (k) – met zwembad en sauna - aan het Holbæk Fjord. Vesterlyng Camping (g, k) – met zwembad – nabij Geopark Odsherred en op loopafstand van fijne stranden en Havnsø haven. De Storebælt Camping (k) ligt direct op de route vanaf Funen. Vanaf deze camping met zwembad bereik je binnen een half uur Vikingenringfort Trelleborg en Stignæs Havn, waar vandaan je leuke eilanddagtochten maakt.

Direct naar de West-Seeland campings

Lees meer over West-Seeland

LOLLAND-FALSTER



Natuur dichtbij

Op zes uur rijden van Nederland liggen de eilanden Lolland en Falster. Zodra je de grote wegen verlaat, word je verwelkomd door uitgestrekte natuurgebieden. Het begint gelijk al dichtbij Rødbyhavn, waar vandaan de Scandlines boot van en naar Denemarken vaart.

Einde-van-de-wereld-wandeling

Als er een plek is waar je echt totaal in de natuur opgaat, dan is het **Saksfjed-Hyllekrog**. Favoriete plek voor de wilde paarden die zo nu en dan een sprintje trekken en daarbij vogels de stuipen op het lijf jagen. Want die zijn er volop in dit migratiegebied voor roofvogels en watervogels. Ook damherten, grazend vee en zeehonden kunnen je pad kruisen. Een wandeling over de landtong naar de Hyllekrog Fyr vuurtoren is een kilometer of drie en 't uitzicht vanaf de top geeft je het gevoel dat de wereld hier ophoudt. Timing is overigens alles: het reservaat is alleen buiten het broedseizoen (1 maart t/m 15 juli) toegankelijk.

Kajakkers zijn in het Maribo Sø reservaat en natuurpark Nakskov Fjord – het Deense fjord met de meeste eilandjes erin, tien maar liefst! – op de juiste plek. De **Along the Fjord (Langs Fjorden)** neemt je in 37 kilometers mee langs het fjord. Nog een aanrader: ontdek de eilandjes in het Nakskov Fjord met de 'postboot', Postbåden Vesta. Sinds 1937 bracht 'ie post naar de eilandjes in het fjord, nu zijn het vooral dagtochtmensen die met de schipper meegaan voor een unieke eilandhoptocht. Vanaf eind mei tot en met eind september hop je dagelijks vanuit Nakskov mee naar Enehøje, Slotø, Vejlø en de Albuen landtong. Buitenkansje: overnacht met maximaal vier personen op Albuen, in een voormalig schooltje. Zie je het al voor je, lekker op jezelf, middenin de natuur? Leuk weetje: de kans is aanwezig dat je onderweg naar de eilanden zeearenden, zeehonden en bruinvissen ziet.

Ook prachtig zijn de oerbossen, stranden en kliffen bij Hesnæs. Gelijk even lunchen of dineren bij Pomle Nakke Traktørsted! Ten zuiden van Hesnæs ligt één van de grootste zoetwaterweiden van Denemarken, beschermd door een kleine dijk, die een mooie tocht oplevert. Direct in de omgeving liggen hunebedden, bijvoorbeeld Ørnehøj, grafheuvels en het Masnedøfort.

Fotostoptip Dodekalitten. De **The Lollandian Alps** fietsroute brengt je er vanzelf langs.

Fotostoptip Trollenjacht! Even stoppen bij Frie Vilje, de reusachtige trol van recyclekunstenaar Thomas Dambo. Verspreid door Denemarken brengt de kunstenaar je van de gebaande paden met zijn grote, vriendelijke giants die superleuke vakantieherinneringen- en foto's opleveren.

Overnachtingstips oioioi, wat is die mooi gelegen, de Nysted Strand Camping (k), omringd door bomen en bij het prachtige Nysted Strand. Kampeerhutten en luxe huizen zijn er ook. De direct aan het strand gelegen Ulslev Strand Camping is de perfecte uitvalsbasis voor Hesnæs en natuurgebied Bøtø. De Maribo Sø Camping (k) in het Maribo Sø natuurreservaat heeft kajak- en kanoverhuur waarmee je stuk voor stuk de eilandjes in dit merengebied ontdekt.

**Direct naar de campings
in Lolland en Falster**

**Lees meer over
Lolland en Falster**

